

«СОГЛАСОВАНО»

Председатель Комитета по
транспорту, организации
дорожного движения и развитию
улично - дорожной сети

Администрации

города Екатеринбурга

И.Ю. Ощепков

дата _____
подпись _____

«СОГЛАСОВАНО»

Начальник ОГИБДД УМВД
России по городу Екатеринбургу
полковник полиции

Р.Г. Ярыш

дата _____
подпись _____

«УТВЕРЖДАЮ»

Заведующий

Муниципального автономного
дошкольного образовательного
учреждения – детский сад №233

Н.А.Ударцева

дата _____
подпись _____



ПАСПОРТ

дорожной безопасности

Муниципального автономного дошкольного образовательного учреждения

– детский сад №233, по адресу: ул. Шаумяна, 87/2 – 2 здание

Общие сведения

Муниципальное автономное дошкольное образовательное учреждение –
детский сад №233

(Полное наименование образовательного учреждения)

Тип образовательной организации:
дошкольная образовательная организация

Юридический адрес: 620144, г. Екатеринбург, ул. Фрунзе, 57

Фактический адрес: 620146, г. Екатеринбург, ул. Шаумяна, 87/2

Руководители образовательного учреждения:

Заведующий (руководитель): Ударцева Надежда Анатольевна +7(950)2071557
(фамилия, имя, отчество) (телефон)

Заместитель заведующего: Коптелова Елена Александровна 8(343) 337-00-37
(фамилия, имя, отчество) (телефон)

Заместитель заведующего по
административно-хозяйственной работе: Федченко Людмила Александровна
(фамилия, имя, отчество) 8(343) 337-00-37
(телефон)

Ответственные работники
муниципального органа
образования Ведущий специалист Управления образования
Ленинского района Долгих Елена Александровна
(должность) (фамилия, имя, отчество)
8(343) 371-54-18
(телефон)

Ответственные от
Госавтоинспекции Старший инспектор отделения пропаганды ПБДД
О ГИБДД по г. Екатеринбургу капитан полиции
Некрасова Наталья Владимировна
(должность) (фамилия, имя, отчество)
+7(950) 6481233
(телефон)

Государственный инспектор ДН ОГИБДД МВД России
по г.Екатеринбургу лейтенант полиции
Веселов Илья Сергеевич
(должность) (фамилия, имя, отчество)
+7(999)5699900
(телефон)

Ответственные работники
за мероприятия по профилактике
детского травматизма Ведущий специалист Управления образования
Ленинского района
Долгих Елена Александровна
(должность) (фамилия, имя, отчество)
8(343) 371-54-18
(телефон)

Руководитель или ответственный работник дорожно-эксплуатационной организации, осуществляющей содержание улично-дорожной сети (УДС)*

МБУ «ДЭУ Ленинского района»
и.о. директора
Дедков Антон Валерьевич
(должность) (фамилия, имя, отчество)
8(343) 240-14-10
(телефон)

Руководитель или ответственный работник дорожно-эксплуатационной организации, осуществляющей содержание технических средств организации дорожного движения (ТСОДД)*

Директор МБУ
«Центр организации движения»
Акутин Евгений Олегович
(должность) (фамилия, имя, отчество)
8(343) 304-14-20
(телефон)

Количество воспитанников 160

Наличие уголка по БДД имеется, в каждой возрастной группе
(если имеется, указать место расположения)

Наличие класса по БДД нет
(если имеется, указать место расположения)

Наличие автогородка (площадки) по БДД нет

Наличие автобуса в образовательном учреждении нет
(при наличии автобуса)

Владелец автобуса _____
(образовательное учреждение, муниципальное образование и др.)

Режим работы МАДОУ-детского сада № 233: с 7.30 до 18.00

Телефоны оперативных служб:

Отделение полиции №5 (дежурная часть): тел. (343) 356-42-05

Пожарная часть: тел. (343) 346-12-53

Скорая медицинская помощь: 03

Единая служба спасения: 112

* Дорожно-эксплуатационные организации, осуществляющие содержание УДС и ТСОДД, несут ответственность в соответствии с законодательством Российской Федерации (Федеральный закон «О безопасности дорожного движения» от 10 декабря 1995 г. № 196-ФЗ, Кодекс Российской Федерации об административных правонарушениях, Гражданский кодекс Российской Федерации).

Содержание:

I. План-схемы образовательного учреждения.

1. Район расположения образовательного учреждения, пути движения транспортных средств и детей (обучающихся, воспитанников).

2. Схема организации дорожного движения в непосредственной близости от образовательного учреждения с размещением соответствующих технических средств организации дорожного движения, маршрутов движения детей и расположения парковочных мест.

3. Пути движения транспортных средств к местам разгрузки/погрузки и рекомендуемые безопасные пути передвижения детей по территории образовательного учреждения.

I. План-схемы образовательного учреждения

1. Район расположения образовательного учреждения, пути движения транспортных средств и детей (обучающихся, воспитанников)



-  - место остановки автобуса
-  - пешеходный переход
-  - главная дорога
-  - уступи дорогу
-  - регулируемый перекресток
-  - парковка автомобилей
-  - движение транспортных средств
-  - пешеходная зона
-  - движение автомобилей по полосам

Рекомендации к составлению план-схемы района расположения образовательного учреждения

1. Район расположения образовательного учреждения определяется группой жилых домов, зданий и улично-дорожной сетью с учетом остановок общественного транспорта (выходов из станций метро), центром которого является непосредственно образовательное учреждение;

2. Территория, указанная на схеме, включает:
образовательное учреждение;

стадион вне территории образовательного учреждения, на котором могут проводиться занятия по физической культуре (*при наличии*);

парк, в котором могут проводиться занятия с детьми на открытом воздухе (*при наличии*);

спортивно-оздоровительный комплекс (*при наличии*);

жилые дома, в которых проживает большая часть детей (учеников) данного образовательного учреждения;

автомобильные дороги и тротуары.

3. На схеме обозначены:

расположение жилых домов, зданий и сооружений;

сеть автомобильных дорог;

пути движения транспортных средств;

пути движения детей (обучающихся, воспитанников) в/из образовательного учреждения;

опасные участки (места несанкционированных переходов на подходах к образовательному учреждению, места имевших место случаев дорожно-транспортных происшествий с участием детей-пешеходов и детей-велосипедистов);

уличные (наземные – регулируемые / нерегулируемые) и внеуличные (надземные и подземные) пешеходные переходы;

названия улиц и нумерация домов.

Схема необходима для общего представления о районе расположения образовательного учреждения. На схеме обозначены наиболее частые пути движения обучающихся от дома (от отдаленных остановок маршрутных транспортных средств) к образовательному учреждению и обратно.

При исследовании маршрутов движения детей необходимо уделить особое внимание опасным зонам, где дети (обучающиеся, воспитанники) пересекают проезжие части дорог не по пешеходному переходу.

2.Схема организации дорожного движения в непосредственной близости от образовательного учреждения с размещением соответствующих технических средств организации дорожного движения, маршрутов движения детей и расположения парковочных мест.



-  -место остановки автобуса
-  -пешеходный переход
-  -главная дорога
-  -уступи дорогу
-  -регулируемый перекресток
-  -парковка автомобилей
-   -движение транспортных средств
-  -пешеходная зона
-  -места для парковки автомобилей
-  -движение автомобилей по полосам

Рекомендации к составлению схемы организации дорожного движения в непосредственной близости от образовательного учреждения

1. Схема организации дорожного движения ограничена автомобильными дорогами, находящимися в непосредственной близости от образовательного учреждения.

2. На схеме обозначаются:

здание образовательного учреждения с указанием территории, принадлежащей непосредственно образовательному учреждению (при наличии указать ограждение территории);

автомобильные дороги и тротуары;

уличные (наземные – регулируемые / нерегулируемые) и внеуличные (надземные и подземные) пешеходные переходы на подходах к образовательному учреждению;

дислокация существующих дорожных знаков и дорожной разметки;

другие технические средства организации дорожного движения;

направление движения транспортных средств по проезжей части;

направление безопасного маршрута движения детей (обучающихся, воспитанников).

3. На схеме указано расположение остановок маршрутных транспортных средств и безопасные маршруты движения детей (обучающихся, воспитанников) от остановочного пункта к образовательному учреждению и обратно;

4. При наличии стоянки (парковочных мест) около образовательного учреждения, указывается место расположение и безопасные маршруты движения детей от парковочных мест к образовательному учреждению и обратно.

К схеме (в случае необходимости) должен быть приложен план мероприятий по приведению существующей организации дорожного движения к организации дорожного движения, соответствующей нормативным техническим документам, действующим в области дорожного движения, по окончании реализации которого готовится новая схема.

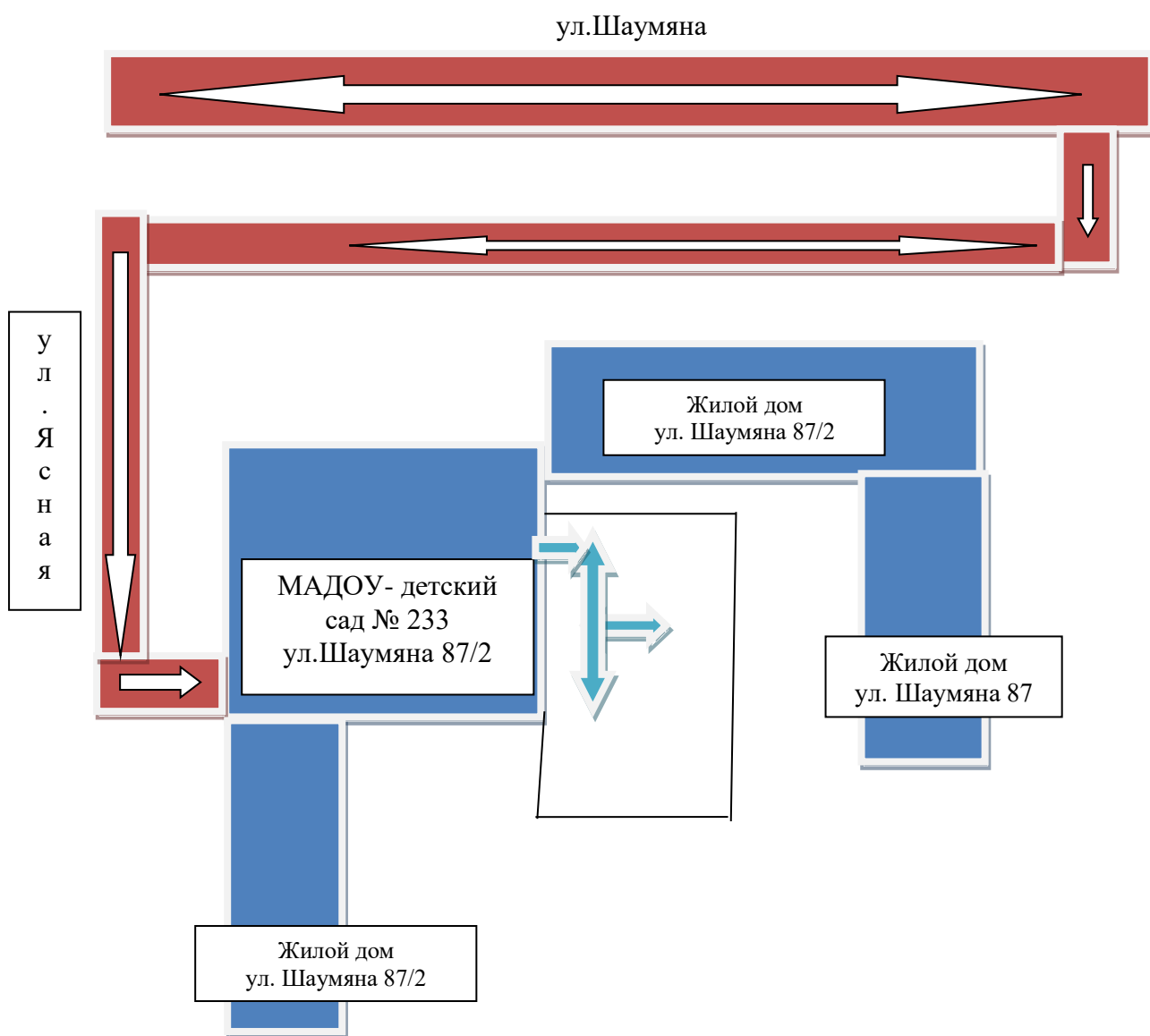
3. Пути движения транспортных средств к местам разгрузки/ погрузки и рекомендуемых безопасных путей передвижения детей по территории образовательного учреждения.



въезд/выезд грузовых машин



движение детей по территории образовательного учреждения

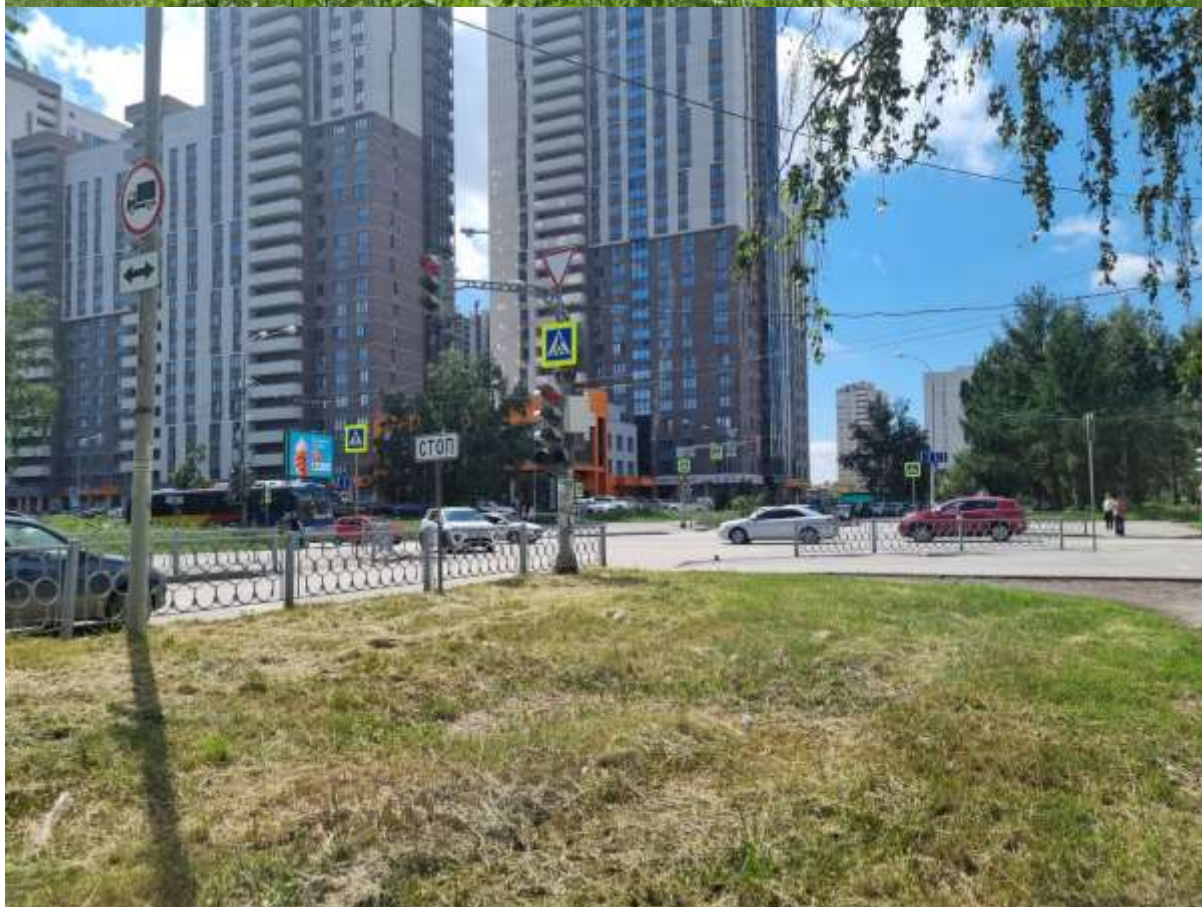


Рекомендации к составлению схемы пути движения транспортных средств к местам разгрузки/погрузки и рекомендуемые безопасные пути передвижения детей по территории образовательного учреждения

На схеме указывается примерная траектория движения транспортных средств на территории образовательного учреждения, в том числе места погрузки/разгрузки, а также безопасный маршрут движения детей во время погрузочно-разгрузочных работ.

В целях обеспечения безопасного движения детей по территории образовательного учреждения необходимо исключить пересечения путей движения детей и путей движения транспортных средств.

Пересечение улиц Шаумяна-Ясная







Пересечение улиц Ясная- Волгоградская





Пересечение улиц Волгоградская- Громова





Пересечение улиц Громова-Шаумяна





Улица Ясная на участке между Шаумяна и Волгоградская



